



EVROPSKÁ UNIE  
Evropské strukturální a investiční fondy  
Operační program Doprava

Ministerstvo dopravy  
Státní fond dopravní  
infrastruktury



Určeno všem dodavatelům

Vyřizuje / linka: Mgr. Šindelářová / +420 378 037 493 Plzeň 18. 6. 2020  
Naše spis. značka: VZ/2/2020  
Naše č.j.: 1221/ÚGŘ/Šnd/PMDP/2020

## **Věc: VYSVĚTLENÍ A ZMĚNA ZADÁVACÍ DOKUMENTACE č. 22**

**Název veřejné zakázky:** REKONSTRUKCE VOZOVNY SLOVANY PLZEŇ,  
SLOVANSKÁ ALEJ 35

**Evidenční číslo:** Z2020-010217

**Zadavatel:** Plzeňské městské dopravní podniky, a.s.  
se sídlem Denisovo nábřeží 920/12, Východní Předměstí, 301 00  
Plzeň, IČO: 25220683  
zápis v OR: Krajský soud v Plzni, oddíl B, vložka 710  
osoba oprávněná k zastupování Zadavatele při vyřizování žádostí  
o vysvětlení ZD: Mgr. Petra Šindelářová, vedoucí právního oddělení

Zadavatel tímto v souladu s ust. § 98 a § 99 zákona č. 134/2016 Sb., o zadávání veřejných zakázek (dále jen „ZZVZ“), vysvětluje a mění, resp. doplňuje zadávací dokumentaci ve věci předmětné veřejné zakázky, a to na základě obdržených žádostí o vysvětlení zadávací dokumentace doručených zadavateli dne 15. 6. 2020, 16. 6. 2020 a 17. 6. 2020.

### **Žádost dodavatele č. 1:**

#### **DOTAZ č. 1**

Jsou budoucí případné dopady a omezení spojená s případnou další vlnou Covid-19 považována za nepředvídatelnou událost či vyšší moc?

#### **Odpověď Zadavatele:**

Nikoli. Případná další vlna nemoci není nepředvídatelná událost a ani případná opatření s tím související nebudou považována za okolnost vylučující odpovědnost dodavatele. Zadávací řízení bylo zahájeno v době, kdy epidemie koronaviru označovaného jako SARS-CoV-2 existovala a dodavatelé při podání svých nabídek musejí s určitým rizikem další vlny již počítat.

Plzeňské městské dopravní podniky, a.s.  
Denisovo nábřeží 920/12  
301 00 Plzeň - Východní Předměstí  
T +420 378 031 120  
F +420 377 320 493  
E pmdp@pmdp.cz  
W www.pmdp.cz

Zapsáno v obchodním rejstříku  
vedeném KS v Plzni,  
oddíl B, vložka 710  
IČ 25220683  
DIČ CZ25220683  
Bank. spoj.: ČSOB  
ČÚ 117433803/0300

1/12





EVROPSKÁ UNIE  
Evropské strukturální a investiční fondy  
Operační program Doprava



## **DOTAZ č. 2**

Ve výkazu výměr není žádná položka na nutnou dočasnou mobilní měřírnu. Nutné bude až 5 kusů. Žádáme o doplnění.

### **Odpověď Zadavatele:**

Postup výstavby nepočítá s provizorní měřírnu.

## **DOTAZ č. 3**

Skladba S1, S2, S3, S5: mezi tepelným izolantem z minerální vlny a folií mPVC není nutná separace – prosíme o potvrzení, zda je možno vypustit z dané skladby.

### **Odpověď Zadavatele:**

Ano, v těchto skladbách S1, S2, S3, S5 lze separaci vypustit. Fólie nesmí přijít do přímého kontaktu s hmotami na bázi asfaltů, dehtu, ropných produktů, s pěnovým a extrudovaným polystyrenem a pěnovým polyuretanem, anorganickými oleji apod. Desky z minerální vlny sem nespádají.

Pokud by ve skladbách byl polystyren, je třeba pod fólie DEKPLAN 76, DEKPLAN 76 S a DEKPLAN 77 do požárně nebezpečného prostoru pro separaci a ochranu použít sklovláknitou textílii FILTEK V.

## **DOTAZ č. 4**

Je možné použití separační - filtrační textílie o vyšší gramáži min. 200g/m<sup>2</sup> mezi substrátovou deskou a kalíškovou folií. Žádáme o případné potvrzení, zda je toto doporučení od specializovaného dodavatele pro zadavatele akceptovatelné.

### **Odpověď Zadavatele:**

V případě použití navrhované skladby není možné použít filtrační geotextílii o vyšší gramáži 200 g/m<sup>2</sup>, jelikož je skladba certifikovaná na separační - filtrační textílii, 120 g/m<sup>2</sup>.

## **DOTAZ č. 5**

Skladba S4: navrhujeme doplnění skladby tepelným izolantem tl. min. 50mm položeným na OSB deskách - dojde ke zvýšení povrchové teploty na OSB deskách, a tím se eliminuje riziko promrzání a následné tvorby plísní na povrchu OSB desky. Žádáme o případné potvrzení, zda je toto doporučení od specializovaného dodavatele pro zadavatele akceptovatelné.



EVROPSKÁ UNIE  
Evropské strukturální a investiční fondy  
Operační program Doprava



### **Odpověď Zadavatele:**

Skladba S4 je na objektu otevřeného přístřešku (nemá stěny), není důvod zateplovat.

### **DOTAZ č. 6**

Žádáme o bližší specifikaci předpřestovaného rozchodníkového koberec a potvrzení navržených tl. substrátů.

### **Odpověď Zadavatele:**

Specifikace rozchodníkového koberec je popsána v SO XXX 28 v Technických zprávách jednotlivých objektů. Nebo také zde:

Předpřestovaný rozchodníkový koberec

- rozchodníkový koberec ze směsi druhů rozchodníků, mix 4 - 8 druhů:
- Sedum album 'Coral Carpet'  
Sedum album murale  
Sedum lydium  
Sedum acre  
Sedum sexangulare  
Sedum hispanicum minus  
Sedum spurium 'Fuldaglut'  
Sedum floriferum  
Sedum kamtchaticum  
Sedum hybridum 'Immergrünchen'  
Sedum reflexum
- rozchodníkový koberec musí mít pokrytí rozchodníky min. z 85%
- tloušťka substrátu 10 mm
- tloušťka koberec i s vegetací 20 - 40 mm
- rozměr 1 role: 100 × 200 cm
- hmotnost 1 m<sup>2</sup>: 10 kg (suchý stav), 15 kg (nasyčený stav)



EVROPSKÁ UNIE  
Evropské strukturální a investiční fondy  
Operační program Doprava

Ministerstvo dopravy  
Státní fond dopravní  
infrastruktury



### **DOTAZ č. 7**

Rizikovým prvkem skladeb S1, S2, S3, S5 se jeví OSB deska uzavřená do jednoplášťové střechy, pokud jsou desky navrženy jako roznášecí prvky, je doporučeno je nahradit pozinkovanými tabulemi plechu. Žádáme o stanovisko zadavatele.

### **Odpověď Zadavatele:**

Ve skladbách S1, S2, S3, S5 lze desky OSB úplně vypustit.

### **DOTAZ č. 8**

Doporučujeme realizaci vegetační vrstvy na skladby s tepelným izolantem ze stabilizovaného pěnového polystyrenu v kombinaci s deskami z pěnového polystyrenu s uzavřenou povrchovou strukturou (viz schéma). Žádáme o stanovisko zadavatele.

---

Plzeňské městské dopravní podniky, a.s.  
Denisovo nábřeží 920/12  
301 00 Plzeň - Východní Předměstí  
**T** +420 378 031 120  
**F** +420 377 320 493  
**E** pmdp@pmdp.cz  
**W** www.pmdp.cz

Zapsáno v obchodním rejstříku  
vedeném KS v Plzni,  
oddíl B, vložka 710  
**IČ** 25220683  
**DIČ** CZ25220683  
Bank. spoj.: ČSOB  
**ČÚ** 117433803/0300





EVROPSKÁ UNIE  
Evropské strukturální a investiční fondy  
Operační program Doprava

Ministerstvo dopravy  
Státní fond dopravní  
infrastruktury



Jednoplášňová, vegetační, fólie PVC-P, EPS, parozábrana z AP, nosná konstrukce ŽB, REI 60



Plzeňské městské dopravní podniky, a.s.  
Denisovo nábřeží 920/12  
301 00 Plzeň - Východní Předměstí  
T +420 378 031 120  
F +420 377 320 493  
E pmdp@pmdp.cz  
W www.pmdp.cz

Zapsáno v obchodním rejstříku  
vedeném KS v Plzni,  
oddíl B, vložka 710  
IČ 25220683  
DIČ CZ25220683  
Bank. spoj.: ČSOB  
ČÚ 117433803/0300



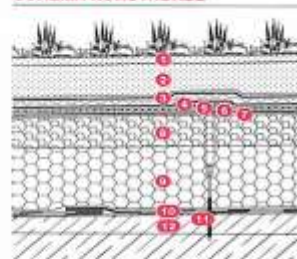
5/12



#### SPECIFIKACE SKLADBY

VRSTVA	TL. (mm)	POPIS
1 rozchodniková rohož	25-40	předpěstovaná vegetační rohož, na vytlívací kokosové rohoži proťaná PP sítkou s vrstvou substrátu a směsí extenzivních rostlin (5-8 druhů)
2 Substrát střešní extenzivní	60-200 dle vegetace	substrát pro suchomilné rostliny, vegetační a hydroakumulační vrstva
3	cca 2,0	netkaná textilie ze 100% polypropylenu, filtrační vrstva
4	20	nopová fólie s perforací na horním povrchu, drenážní a hydroakumulační vrstva
5	cca 2,9	netkaná textilie ze 100% polypropylenu, separační vrstva
6	1,5; 1,8; 2,0	fólie z PVC-P určená pro vegetační střechy, mechanicky kotvena (viz Poznámky 2) hydroizolační vrstva
7	cca 2,9	netkaná textilie ze 100% polypropylenu, separační vrstva
8	80	desky z pěnového polystyrenu s uzavřenou povrchovou strukturou, tepelněizolační vrstva
9	140	desky ze stabilizovaného pěnového polystyrenu, tepelněizolační vrstva
10	4,0	pás z SBS modifikovaného asfaltu s hliníkovou vložkou a jemnozrnným posypem, parotěsnicí, vzduchotěsnicí a provizorní hydroizolační vrstva
11	-	asfaltová, vodou ředitelná emulze, přípravný nátěr podkladu
12	min. 50	monolitická silikátová vrstva (beton) ve spádu
železobetonová deska		železobetonová nosná konstrukce SK.1001A
vnitřní omítka		vnitřní vápenná omítka včetně malby OM.1001B, povrchová úprava

#### SCHÉMA KONSTRUKCE



VEGETAČNÍ STŘECHA

Doporučený minimální sklon povrchu střechy pro zajištění dostatečného odtoku vody je 1,7° (3%). Maximální sklon střešního pláště pro zajištění stability vrstev přítížením je 5° (8,7%). Při sklonu větším než 5° je třeba obvykle navrhnout opatření, které brání posunu vrstev skladby ve směru spádu.

#### TEPELNĚTECHNICKÉ PARAMETRY SKLADBY (PODROBNOSTI VIZ. POZNÁMKY 1)

Součinitel prostupu tepla dle ČSN 73 0540-2	Minimální tloušťka tepelné izolace	Vhodnost použití
Doporučená hodnota	0,16 W.m <sup>-2</sup> .K <sup>-1</sup> 140mm (EPS) + 80mm	vytváří předpoklad pro splnění požadavků na energetickou náročnost budov dle vyhlášky 78/2013 Sb. a zákona 406/2000 Sb.
Doporučená hodnota pro pasivní domy	0,15-0,10 W.m <sup>-2</sup> .K <sup>-1</sup> 160-280mm (EPS) + 80mm	při návrhu pasivních domů
Požadovaná hodnota	0,24 W.m <sup>-2</sup> .K <sup>-1</sup> 60mm (EPS) + 80mm	pro hodnocení konstrukce dle vyhlášky 268/2009 Sb.

#### OKRAJOVÉ PODMÍNKY PRO OBVYKLÉ POUŽITÍ SKLADBY Z HLEDISKA TEPELNÉ TECHNIKY

Návrhová vnitřní teplota v zimním období	20°C
Návrhová relativní vlhkost vnitřního vzduchu	50%
Návrhová průměrná měsíční relativní vlhkost vnitřního vzduchu	do 4. vlhkostní třídy dle ČSN EN ISO 13788
Maximální nadmořská výška	do 1200m n. m. teplotní oblast 1, 2 a 3 dle ČSN 73 0540-3

#### ZATŘÍDĚNÍ SKLADBY Z HLEDISKA HYDROIZOLAČNÍ SPOLEHLIVOSTI DLE METODIKY ČHIS

NNV5 P2 K3 F R2 S3	pokud lze při demontáži přesouvat a hromadit materiál vrstev nad hydroizolací s ohledem na únosnost konstrukce
--------------------	--

#### POŽÁRNÍ VLASTNOSTI SKLADBY (PODROBNOSTI VIZ. POZNÁMKY 3)

Požární odolnost: REI 80 (dle masivní silikátové vrstvy)	odolnost při působení vnějšího požáru: neověřeno
--	--

#### AKUSTICKÉ VLASTNOSTI SKLADBY

Vzduchová neprůzvučnost: závisí především na řešení masivní silikátové vrstvy (např. skladba s železobetonovou nosnou vrstvou při objemové hmotnosti 2 400 kg/m<sup>3</sup> tloušťky 140mm má vzduchovou neprůzvučnost minimálně R<sub>v</sub> = 49 dB).

#### ŘEŠENÍ TEPELNÉ STABILITY

Masivní silikátovou vrstvu lze efektivně využít pro řešení tepelné stability místnosti pod střešou v letním období. Pozitivní vliv na tepelnou stabilitu má i použití vegetační střechy.

VEGETAČNÍ STŘECHA



#### Poznámky 1 k tepelnětechnickému posouzení skladby

Tepelnětechnické parametry použitých tepelněizolačních materiálů byly stanoveny na základě ČSN 73 0540-3. Tloušťka tepelné izolace byla vyčíslena při návrhové teplotě venkovního vzduchu  $-17\text{ }^{\circ}\text{C}$ . U detailů vždy doporučujeme ověřit jejich funkci podrobným 2D (3D) tepelnětechnickým posouzením.

#### Poznámky 2 k použití a technologii skladby

Max. odchylka rovinnosti podkladu je  $\pm 5\text{ mm}$  na 2 m. Spád může tvořit přímo nosná konstrukce. Spojení hlavní vodotěsnicí vrstvy z hydroizolační je nutné opatřit záhlvkou. Parotěsnicí a provizorní hydroizolační vrstva se natavuje na penetrovaný podklad bodově, v případě odvodnění a zajištění spolehlivého odtoku vody může plnit i funkci pojistné hydroizolační vrstvy. Tepelná izolace se kladla ve více vrstvách se vzájemným převázáním spár. Každá deska tepelné izolace musí být stabilizována vůči pohybu. Hydroizolaci a vrstvy pod ní je nutno stabilizovat systémem mechanického kotvení tak, aby s kladba odolala účinkům sání větru dle požadavků ČSN EN 1991-1-4. Pro volbu vhodného kotveního systému a ověření únosnosti podkladu je nutné provedení výtazných zkoušek. Při posouzení stability na sání větru lze zvážit, zda se na jejím zajištění může podílet i vrstva substrátu. Je třeba uplatnit hmotnost substrátu v suchém stavu. Substrát se ve více exponovaných místech nahrazuje kamenivem nebo dlažbou. V kontaktu vegetační vrstvy se všemi navazujícími konstrukcemi (stěny, alíky, světlíky apod.) musí být substrát v celé své tloušťce nejméně v šířce 500 mm nahrazen práným říčním kamenivem. Substrát musí být chráněn před erozí větrem, například předpěstovanou rozchodníkovou rohoží, případně v kombinaci s geomíří, v exponovaných místech se používá prané kamenivo nebo dlažba. Je nutná pravidelná kontrola a údržba střechy

a doplňování substrátu a rostlin. Vhodné typy vegetace lze nalézt v publikaci Kutnar, Vegetační střechy a střešní zahrady, skladby a detaily. Z důvodu údržby je třeba zajistit vhodný přístup na střechu, včetně přívodu vody pro závlahu. Únosnost použité tepelné izolace umožňuje kombinovat vegetační vrstvy s vrstvami pochůznými (např. dlažba na podložkách či do šterku, dřevěné rošty).

#### Poznámky 3 k požárnímu zařazení skladby

Požární odolnost je závislá především na druhu betonu, typu výztuže a krytí výztuže. Obecně lze např. u prostě podepřené železobetonové desky s min. tloušťkou 60 mm a krytím spodní výztuže min. 10 mm uvažovat požární odolnost REI 30, popř. u prostě podepřené železobetonové desky s min. tloušťkou 80 mm a krytím spodní výztuže min. 20 mm uvažovat požární odolnost REI 60. Uvedená požární odolnost byla stanovena podle ČSN EN 1992-1-2 (Eurokód 2). V požárně nebezpečném prostoru je nutné vegetační souvrstvi nahradit vrstvou z praného kameniva alespoň v tloušťce 50 mm nebo z jiných materiálů nešířících požár.

VEGETAČNÍ  
STŘECHY

### Odpověď Zadavatele:

Dle ZD část PBŘ musí střešní plášť splňovat požadovanou požární odolnost EI 15 DP1, včetně jeho nosné konstrukce. Tuto odolnost splňují skladby navržené v zadávacích podmínkách. Pokud dodavatel doloží (např. akreditovanou zkušebnou, nebo certifikátem od výrobce) tuto požární odolnost při použití jiného typu tepelné izolace, může ji použít.

### Žádost dodavatele č. 2:

#### DOTAZ č. 1

Zadavatelem postoupená dokumentace k objektu VON - Vedlejší a ostatní náklady – soupis prací obsahuje položku č. 32 Publicita projektu dle ZD. Dle poskytnutého Vysvětlení a změny zadávací dokumentace č. 8, odpovědi na dotaz č. 13, má uchazeč ocenit položky podle „Pravidel pro žadatele a příjemce.“ Uvedená pravidla, na které je odkazováno, však dostatečně konkrétně nevynezuji rozsah publicity tak, aby bylo možno tuto položku řádně nacenit.



EVROPSKÁ UNIE  
Evropské strukturální a investiční fondy  
Operační program Doprava



**Žádáme zadavatele o stanovení rozsahu publicity.**

**Odpověď Zadavatele:**

Stanovený rozsah publicity je tento:

1. Připravit data request dle generátoru povinné publicity pro vyplnění ze strany PMDP, a.s. (<https://publicita.dotaceeu.cz/gen/krok1>)
2. Vygenerovat pdf verzi dočasného billboardu v rozměrech 5100x2400 mm
3. Vygenerovat pdf verzi trvalé plakety v rozměrech 400x300 mm
4. Vyrobit dočasný billboard dle pdf zadání (Je potřeba vyrobit z trvanlivého materiálu s nesmazatelnou grafikou. Tyto podmínky lze splnit výrobou gravírované pamětní cedule z eloxovaného hliníku nebo plastu.)
5. Instalovat dočasný billboard na místě stavby, viditelné pro veřejnost
6. Pořídít fotodokumentaci postaveného billboardu
7. Vyrobit trvalou plaketu dle pdf zadání (Je potřeba vyrobit pamětní tabuli z trvanlivého materiálu s nesmazatelnou grafikou. Tyto podmínky lze splnit výrobou gravírované pamětní cedule z eloxovaného hliníku nebo plastu.)
8. Instalovat trvalou plaketu po dokončení projektu na místě stavby, viditelné pro veřejnost
9. Pořídít fotodokumentaci instalované plakety

**Žádost dodavatele č. 3:**

**DOTAZ č. 1**

v zadávací dokumentaci v článku 12.2.3 se uvádí: "Vedoucí společník musí být oprávněn ve věcech Veřejné zakázky zastupovat každého ze společníků, jakož i všechny společníky společně, a bude oprávněn rovněž za ně přijímat pokyny a platby od Zadavatele". Dodavatel chce vytvořit konsorcium, kde Vedoucí společník bude zastupovat každého ze společníků a bude oprávněn přijímat pokyny od zadavatele, zároveň však platby od zadavatele bude přijímat druhý společník. Neporuší tím dodavatel ustanovení článku 12.2.3 zadávací dokumentace? Případně dodavatel žádá o úpravu textu zadávací dokumentace.

**Odpověď Zadavatele:**

Dodavatel je povinen postupovat při společné účasti více dodavatelů za podmínek stanovených zadávací dokumentací. Zadávací dokumentace stanoví v odst. 12.2.6., že v případě společné účasti dodavatelů doplní dodavatelé smlouvu o ujednání v tomto odstavci uvedené. Toto smluvní ujednání stanoví, že vedoucí společník přijímá a distribuuje platby mezi účastníky konsorcia. Jedná se o smluvní podmínku, kterou je dodavatel povinen dodržet. Zadavatel setrvává na stávajícím znění návrhu smlouvy.





EVROPSKÁ UNIE  
Evropské strukturální a investiční fondy  
Operační program Doprava



#### **Žádost dodavatele č. 4:**

##### **DOTAZ č. 1**

V zadávací dokumentaci nejsou provedeny kačírkové obsypy po obvodu objektů. Z inženýrské praxe je toto nedostatečné řešení PBŘS z hlediska návaznosti svislých nosných konstrukcí a střešní konstrukci. Po obvodu budovy je střecha dále více namáhaná sáním větru, absencí kačírkových obsypů tak lze předpokládat zvýšenou větrnou erozi substrátu. Bylo toto zohledněno v návrhu?

##### **Odpověď Zadavatele:**

Kačírkové obsypy jsou provedeny v ZD, viz části E.1 Objekty pozemních staveb jednotlivých SO.

##### **DOTAZ č. 2**

V zadávací dokumentaci se vyskytují dvě tloušťky hydroizolační folie a to: 1,5 a 1 mm. Dále v popisu hydroizolační folie chybí požadavek na atest proti prorůstání kořínků ( tl. hydroizolace 1 mm viz SOD\_IV\_OUT - E1 Objekty pozemních staveb, tl. hydroizolace 1,5 mm viz ostatní části dokumentace) , který je pro správnou volbu hydroizolační folie pro vegetační střechy zásadní. Žádáme tedy o sjednocení a upřesnění specifikací hydroizolační vrstvy.

##### **Odpověď Zadavatele:**

Ve skladbě na SO PAB 04/1 byla omylem uvedena hydroizolační fólie tl. 1 mm. Správně je tl. 1,5 mm, tak jako na ostatních zelených střechách v areálu.

##### **DOTAZ č. 3**

Z jakého důvodu je v tabulkách skladeb uveden jako rozhodující parametr hydroakumulační vrstvy střechy součinitel tepelné vodivosti materiálu? Tento parametr udává tepelně izolační schopnosti vrstvy, tento parametr však bude v průběhu kalendářního roku proměnný v závislosti nasycení vrstvy vodou a tak jej nelze zaručit, dále je to pro tuto vrstvu pouze podružná, nerozhodující charakteristika.

##### **Odpověď Zadavatele:**

Parametr byl uveden u tepelné izolace automaticky chybně, v této vrstvě není tento údaj podstatný.

##### **DOTAZ č. 4**

Návrh zelené střechy v zadávací dokumentaci nezahrnuje členění vegetační plochy na jednotlivé požární celky. V rámci inženýrské praxe se doporučuje dělit plochu na jednotlivé celky o maximální výměře 1200 m<sup>2</sup>. Bylo při návrhu uvažováno PBŘS vegetačního souvrství.



### Odpověď Zadavatele:

Sřechy hal budou děleny požárními pásy z kačírku tl. 50mm šířky 2m na plochy o výměře max. 1500 m2. Týká se to střechy haly zakrytí harfy a haly odstavů s přílehlou halou myčky. Položky soupisu prací byly upraveny a doplněny, viz následovně:

PČ	Kód	Popis	MJ	Množství	Cenová soustava	Změna	Popis změny
<b>ODT - SO 03/1 - Remizovací haly - Stavebně-architektonické řešení</b>							
62	712771521	Založení vegetace vegetační střechy položením vegetační nebo trávnickové rohože, sklon střechy do 5°	m2	10 263,878	CS ÚRS 2019 02	Z-12	změna množství
		"DVZ - SO_ODT_03_1_001_TZ, SO_ODT_03_1_002_Púdorys_1.NP, SO_ODT_03_1_003_Púdorys_1.NP (řez pod střechou)				Z-12	
		"DVZ - SO_ODT_03_1_004_Púdorys_střechy, SO_ODT_03_1_005_Řezy A-A, C-C, SO_ODT_03_1_006_Pohledy, SO_ODT_03_1_007_kniha_detailů				Z-12	
		"DVZ - SO_ODT_03_1_025_tabulka skladeb "předpokládané množství; specifikace dle PD SO 28 - Sadové úpravy"				Z-12	
		"S2 123,3*64		7 891,200		Z-12	
		"S3 84,61*35,62		3 013,808		Z-12	
		<b>Mezisoučet</b>		<b>10 905,008</b>		Z-12	
		"ochranné protipožární pásy z kačírku" -641,13		-641,130		Z-12	
		<b>Součet</b>		<b>10 263,878</b>		Z-12	
63	69334504	<i>koberec rozchodníkový vegetačních střech</i>	<i>m2</i>	<i>10 263,878</i>	<i>CS ÚRS 2019 02</i>	Z-12	změna množství
66	712771601R	Provedení ochranných pásů vegetační střechy po obvodu střechy, v místech střešních prostupům napojení na zeď apod. z praného říčního kameniva, tloušťky do 100 mm, šířky přes 500 mm	m3	32,057		Z-12	nová položka
		"DVZ - SO_ODT_03_1_004_Púdorys_střechy "ochranné protipožární pásy z kačírku				Z-12	
		641,13		641,130		Z-12	
		641,13*0,05 'Přepočtené koeficientem množství		32,057		Z-12	



67	58337403.A	kamenivo dekorační (kačírek) frakce 16/32	t	64,113	CS ÚRS 2019 02	Z-12	nová položka
641,13*0,1 'Přepočtené koeficientem množství				64,113		Z-12	
70	998712102	Přesun hmot pro povlakové krytiny stanovený z hmotnosti přesunovaného materiálu vodorovná dopravní vzdálenost do 50 m v objektech výšky přes 6 do 12 m	t	834,526	CS ÚRS 2019 02	Z-12	změna množství
71	998712193	Přesun hmot pro povlakové krytiny stanovený z hmotnosti přesunovaného materiálu Příplatek k cenám za zvětšený přesun přes vymezenou největší dopravní vzdálenost do 500 m	t	834,526	CS ÚRS 2019 02	Z-12	změna množství

### **DOTAZ č. 5**

Současný návrh zelené střechy není systémovým řešením, běžně dostupným na trhu. Je možné tento návrh nahradit plně systémovým řešením, které postihne výše zmíněnou problematiku, dále poskytuje informace o odtokových a zádržných schopnostech souvrství zelené střechy a je možné k němu dodat výpočet odtokových a zádržných charakteristik střechy dle konkrétního návrhu?

### **Odpověď Zadavatele:**

Návrh zelené střechy, uvedený v zadávacích podmínkách, je certifikovaný jako celek a byl konzultován s odbornou firmou. Parametry jednotlivých prvků dokládá zadavatel v příloze tohoto sdělení. Pokud bude použito alternativní řešení, je nutné, aby bylo adekvátní navrženému řešení ze ZD a splňovalo požadované vlastnosti.

### **Žádost dodavatele č. 5:**

### **DOTAZ č. 1**

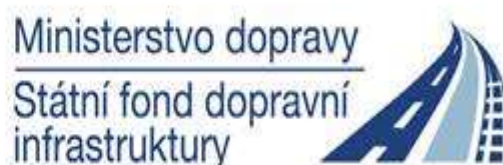
Může zahraniční dodavatel prokázat splnění základní způsobilosti podle § 74 ZZVZ (též bod 8.2.1 Zadávací dokumentace) ve vztahu k ČR v plném rozsahu toliko předložením čestného prohlášení, např. dle vzoru uvedeného v příloze č. 7 Zadávací dokumentace, aniž by tak bylo nutné dokládat např. potvrzení o absenci daňových nedoplatků či nedoplatků na pojistném na sociální zabezpečení vydaného českými úřady? Textace bodu 8.2.4 Zadávací dokumentace by tento závěr potvrzovala.

### **Odpověď Zadavatele:**

Ano, jak zahraniční, tak tuzemský dodavatel může k prokázání základní způsobilosti v nabídce předložit čestné prohlášení, např. dle vzoru uvedeného v příloze č. 7 Zadávací dokumentace. Ve smyslu čl. 8. 6. 1 Zadávací



EVROPSKÁ UNIE  
Evropské strukturální a investiční fondy  
Operační program Doprava



dokumentace pak ale platí, že před uzavřením Smlouvy o dílo si Zadavatel vyžádá od vybraného dodavatele předložení originálů nebo ověřených kopií dokladů prokazujících splnění kvalifikace (tedy vlastních dokladů, nikoliv čestného prohlášení), pokud je již nemá k dispozici.

## **DOTAZ č. 2**

Může zahraniční dodavatel prokázat splnění základní způsobilosti podle § 74 ZZVZ (též odst. 8.2.1 Zadávací dokumentace) ve vztahu k zemi svého sídla v plném rozsahu toliko předložením čestného prohlášení?

## **Odpověď Zadavatele:**

Ano. Ve smyslu čl. 8. 6. 1 zadávací dokumentace pak ale platí, že před uzavřením Smlouvy o dílo si Zadavatel vyžádá od vybraného dodavatele předložení originálů nebo ověřených kopií dokladů prokazujících splnění kvalifikace (tedy vlastních dokladů, nikoliv čestného prohlášení), pokud je již nemá k dispozici.

*Zadavatel přílohou tohoto oznámení uveřejňuje aktualizovanou přílohu č. 5 zadávací dokumentace\_ **Položkový rozpočet – neoceněný výkaz výměr (soupis prací)\_verze 18. 6. 2020**, který dodavatelé ocení a předloží jako součást své nabídky.*

*Zadavatel dále zveřejňuje katalogové listy o prvcích navržené zelené střechy:*

Plzeňské městské dopravní podniky, a.s.  
Mgr. Petra Šindelářová  
vedoucí právního oddělení