



EVROPSKÁ UNIE
Evropské strukturální a investiční fondy
Operační program Doprava

Ministerstvo dopravy
Státní fond dopravní
infrastruktury



Určeno všem dodavatelům

Vyřizuje / linka: Mgr. Šindelářová / +420 378 037 493
Naše spis. značka: VZ/2/2020
Naše č.j.: 1106/ÚGŘ/Šnd/PMDP/2020

Plzeň 4. 6. 2020

Věc: VYSVĚTLENÍ A ZMĚNA ZADÁVACÍ DOKUMENTACE č. 18

**Název veřejné zakázky: REKONSTRUKCE VOZOVNY SLOVANY PLZEŇ,
SLOVANSKÁ ALEJ 35**

Evidenční číslo: Z2020-010217

Zadavatel: Plzeňské městské dopravní podniky, a.s.
se sídlem Denisovo nábřeží 920/12, Východní Předměstí, 301 00
Plzeň, IČO: 25220683
zápis v OR: Krajský soud v Plzni, oddíl B, vložka 710
osoba oprávněná k zastupování Zadavatele při vyřizování žádostí
o vysvětlení ZD: Mgr. Petra Šindelářová, vedoucí právního oddělení

Zadavatel tímto v souladu s ust. § 98 a § 99 zákona č. 134/2016 Sb., o zadávání veřejných zakázek (dále jen „ZZVZ“), vysvětluje a mění, resp. doplňuje zadávací dokumentaci ve věci předmětné veřejné zakázky, a to na základě obdržení žádostí o vysvětlení zadávací dokumentace doručených zadavateli dne 1. 6. 2020 a 2. 6. 2020.

Žádost dodavatele č. 1:

DOTAZ č. 1

SLA – SO 11 Tramvajová trať – chybí výjezdové koleje z vozovny

Pol. č. 18, 521310R3 - Kolej na betonové desce - pevná jízdní dráha (PJD) "Slovanská alej" - mimo výhybky a kolejové konstrukce - 768,830 M

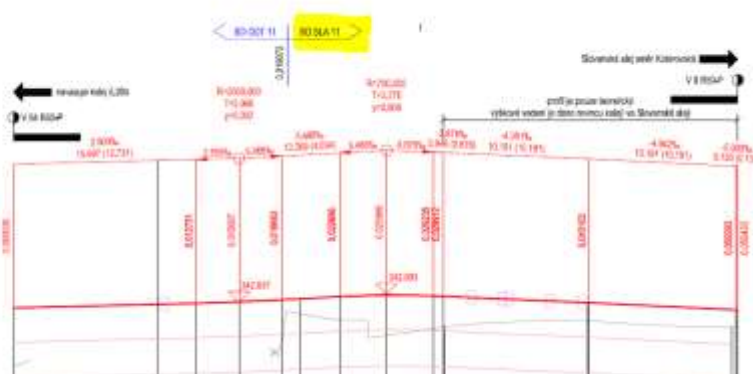
Pol. č. 21 52199R05B - dodávka kolejnic NT1 ohýbaných UIC 700 (vč. dopravy) - 629,030 M

Po prostudování projektové dokumentace SLA SO 11 se domníváme, že v uvedených položkách **schází část vjezdových a výjezdových oblouků**. Podélné řezy výjezdových kolejí 1,2 a 1,2,3 jsou v části PD vozovny, ale dle našich propočtů byly do části VV vozovny započítány výjezdové koleje **jen k rozhraní SO a zbytek patří do části SLA, ale nebyl do VV SLA započítán**

Výstřižky z výkresu: ODT11_1_2-004K-PP-Kol 27-výjezd-vjezd.pdf

Výjezd 1 M 1:250/25
km 0.000000 - km 0.050423

travnatá - odšedl
travnatá se šedými TV
stěna/odšedl
betonová cihla
zemní těleso
polní střížky



1/12





EVROPSKÁ UNIE
Evropské strukturální a investiční fondy
Operační program Doprava

Ministerstvo dopravy
Státní fond dopravní
infrastruktury



Výjezd 2 M 1:250/25
km 0.000000 - km 0.047449

okružnice - řídicí
okružnice se směrovou řídicí
okružnicí beton
betonová okružnice
zámek Mlýnský
poloha betonové



a další tři podélné řezy...



Žádáme zadavatele o kontrolu VV.

Odpověď Zadavatele:

Po provedené kontrole Zadavatel konstatuje, že výměry ve VV jsou pro objekty SLA 11 a ODT 11 správné. Vjezdové a výjezdové koleje jsou mezi objekty ODT 11 a SLA 11 rozděleny v místě hranice pozemku PMDP (dle výkresů). Pro upřesnění případných nejasností a možnost kontroly ze strany dodavatele zveřejňuje Zadavatel výkres SO SLA 11 (.pdf i .dwg) s uvažovaným rozdělením položek svršku TT pro účel nacenění.

Plzeňské městské dopravní podniky, a.s.
Denisovo nábřeží 920/12
301 00 Plzeň - Východní Předměstí
T +420 378 031 120
F +420 377 320 493
E pmdp@pmdp.cz
W www.pmdp.cz

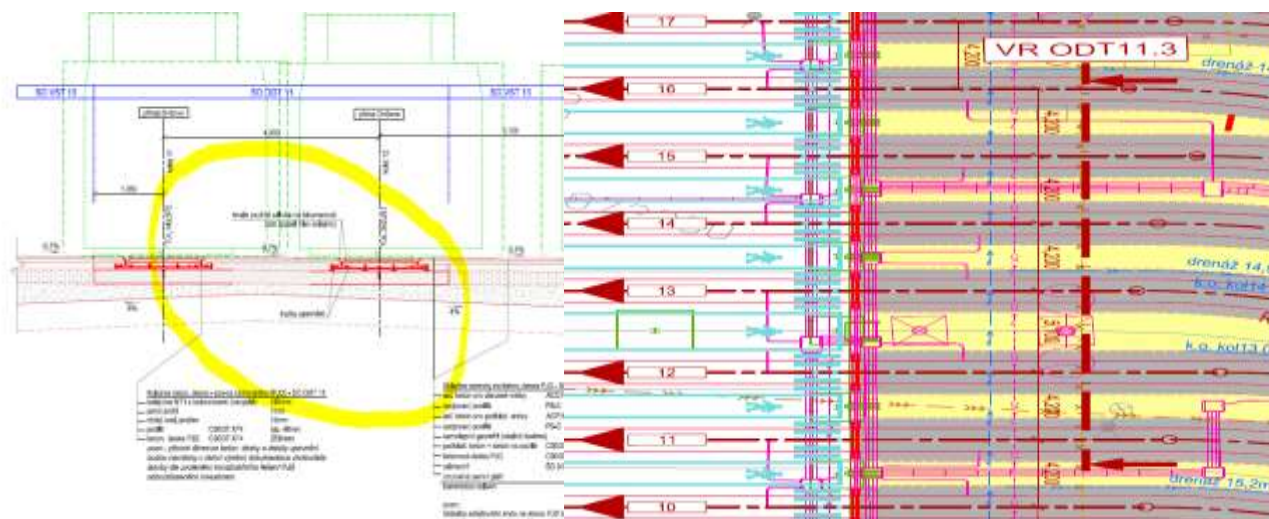
Zapsáno v obchodním rejstříku
vedeném KS v Plzni,
oddíl B, vložka 710
IČ 25220683
DIČ CZ25220683
Bank. spoj.: ČSOB
ČÚ 117433803/0300





DOTAZ č. 2

ODT - SO 11/1-2



Je vzorový řez v tomto místě správný?

Odpověď Zadavatele:

Deska PJD je ve VR vykreslena chybně, v PD je uvažováno se dvěma oddělenými deskami (dle situace). Je však nutné konstatovat, že konkrétní dimenze a tvary desky budou upřesněny na základě zhotovitelem navrženého a investorem odsouhlaseného konkrétního řešení PJD a příslušné technologie výstavby.

DOTAZ č. 3

ODT – SO 11/1-2 – ve VV jsou uvedeny tyto výhybky s doplňujícím popisem

21	K	53199R010	Výhybka R50 bloková (výměna, srdcovka, spojovací kolejnice) vč. obalení do recykl. gumy, dopravy a montáže na betonovou desku vč. zhotovení betonové desky, podkladu a krytu, vč. svařování a broušení bez přestavnicku a ovládání, bez topnic	KUS	3,000
22	K	53199R011	Výhybka R20 bloková (výměna, srdcovka, spojovací kolejnice) vč. obalení do recykl. gumy, dopravy a montáže na betonovou desku vč. zhotovení betonové desky, podkladu a krytu , vč. svařování a broušení bez přestavnicku a ovládání, bez topnic	KUS	41,000



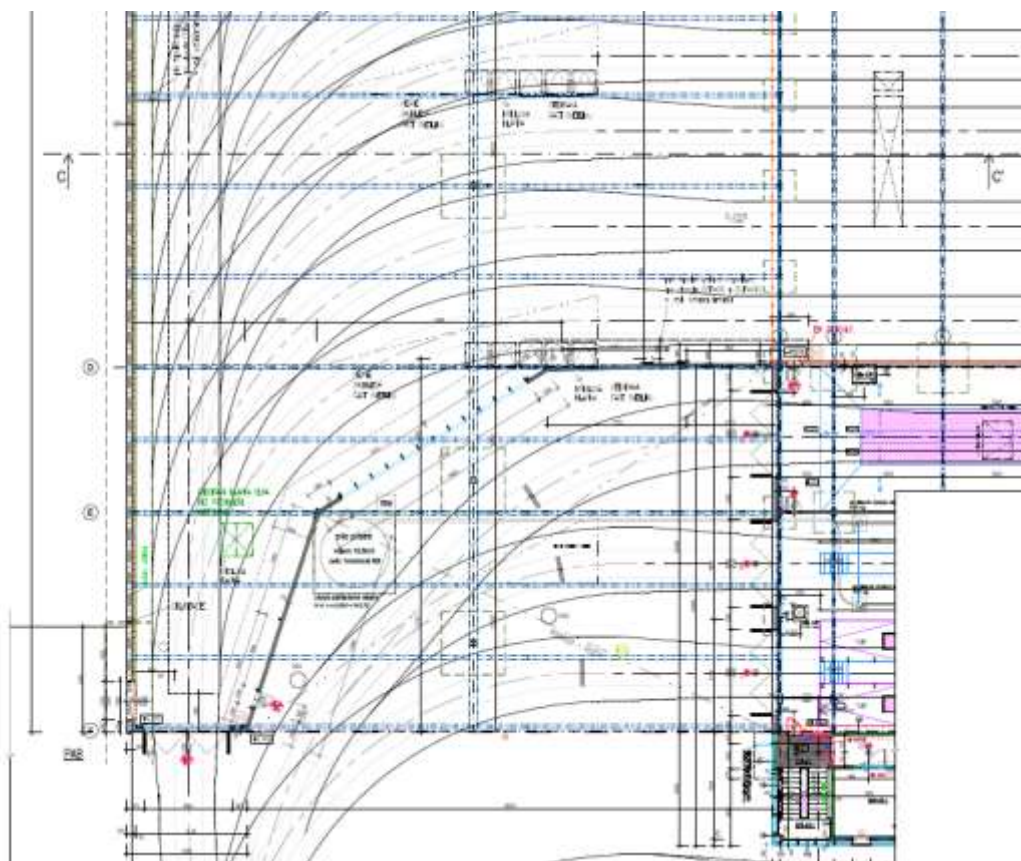
EVROPSKÁ UNIE
Evropské strukturální a investiční fondy
Operační program Doprava

Ministerstvo dopravy
Státní fond dopravní
infrastruktury



23	K	53199R012	Výhybka R20 jednojazyková (výměna, srdcovka, spojovací kolejnice) vč. obalení do recykl. gummy, dopravy a montáže na betonovou desku (zhotovení betonové desky, podkladu a krytu , vč. svařování a broušení bez přestavnicku a ovládání, bez topnic)	KUS	12,000
----	---	-----------	---	-----	--------

Z popisu ve VV vyplývá, že všechny výhybky by měly mít v ceně agregovánu – započítanu cenu i za podklad, betonovou desku a kryt, ale dle E1_Objekty_pozemnich_staveb II.zip\E1_Objekty_pozemnich_staveb\SO ODT 03 Remizovací haly\SO ODT 03_1 Stavebně-architektonické řešení\řez C-C' je **14 kusů výhybek v remizovací hale na betonové desce (nikoli na PJD), která je součástí stavebního objektu haly, stejně jako kryt.**



Plzeňské městské dopravní podniky, a.s.
Denisovo nábřeží 920/12
301 00 Plzeň - Východní Předměstí
T +420 378 031 120
F +420 377 320 493
E pmdp@pmdp.cz
W www.pmdp.cz

Zapsáno v obchodním rejstříku
vedeném KS v Plzni,
oddíl B, vložka 710
IČ 25220683
DIČ CZ25220683
Bank. spoj.: ČSOB
ČÚ 117433803/0300



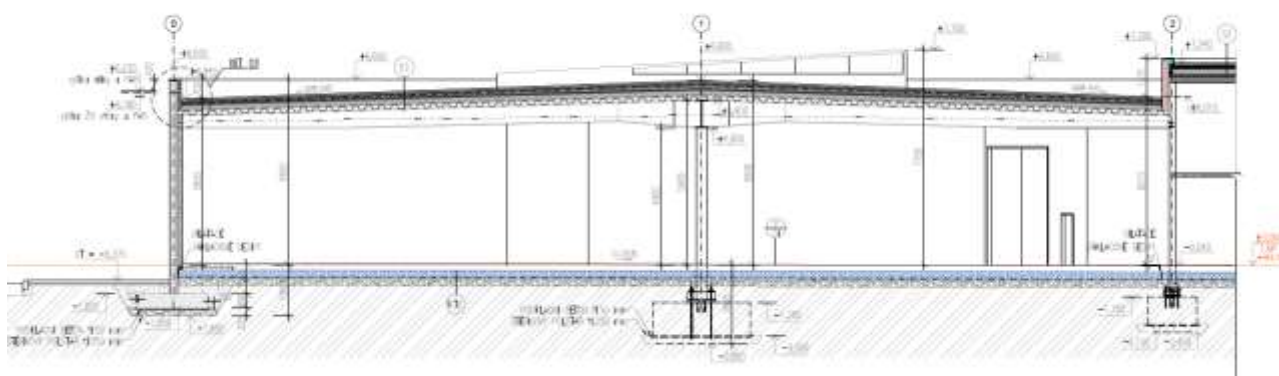


EVROPSKÁ UNIE
Evropské strukturální a investiční fondy
Operační program Doprava

Ministerstvo dopravy
Státní fond dopravní
infrastruktury



ŘEZ C-C



Domníváme se, že u **12kusů jednojazykových R20 (V34-V45)** by měl být opraven popis a pro **2kusy blokových R20 (V33 a V46)** by měla být vytvořena samostatná položka se správným popisem co má cena obsahovat, neboť **podklad a kryt**, je součástí stavebního řešení haly.

Žádáme prověření této nesrovnalosti a případnou opravu VV nebo vysvětlení, proč mají mít všechny výhybky započítánu betonovou desku PJD, podklad a kryt.

Odpověď Zadavatele:

V soupisu prací byl opraven popis položky 53199R012 – jednojazykové výhybky bez desky a krytu. Z položky 53199R011 byla přesunuta výměra 2 kusů výhybek (V33 a V46) do nové položky 53199R013 – výhybka bez desky a podkladu:

PČ	Kód	Popis	MJ	Množství	Cenová soustava	Změna	Popis změny
ODT - SO 11/1-2 - Tramvajová trať - Etapa 1+2							
22	53199R011	Výhybka R20 bloková (výměna, srdcovka, spojovací kolejnice) vč. obalení do recykl. gumy, dopravy a montáže na betonovou desku vč. zhotovení betonové desky, podkladu a krytu, vč. svařování a broušení bez přestavnicku a ovládání, bez topnic	KUS	39,000		Z-10	změna množství

Plzeňské městské dopravní podniky, a.s.
Denisovo nábřeží 920/12
301 00 Plzeň - Východní Předměstí
T +420 378 031 120
F +420 377 320 493
E pmdp@pmdp.cz
W www.pmdp.cz

Zapsáno v obchodním rejstříku
vedeném KS v Plzni,
oddíl B, vložka 710
IČ 25220683
DIČ CZ25220683
Bank. spoj.: ČSOB
ČÚ 117433803/0300





Poznámka k položce:

Podrobná specifikace viz TZ.

1. Položka obsahuje: - dodávku, sestavení, montáž a uložení výhybky nebo jiné výhybkové konstrukce, (vč. veškerého svařování a broušení) - upevnění výhybky na desku PJD v rámci daného systému upevnění, podlití betonem - obalení celé výhybkové konstrukce izolačním materiálem proti šíření bludných proudů - nosnou betonovou desku PJD pod výhybkou (včetně případné výztuže, bednění a odbednění, spárořezů a všech dalších položek nutných pro zhotovení betonové desky PJD) - zálivky podél desky PJD a podél hlav kolejnic - kompletní asfaltový kryt koleje dle vzorových řezů, případně adekvátně upravený pro daný systém upevnění - podkladní vrstvy štěrkodrti pod desku PJD - očištění, dotažení a naolejování spojkových a svérkových šroubů před zahájením provozu apod.; 2. Položka neobsahuje: - přestavníky a ovládání - ohřev výhybek; 3. Způsob měření: Kusem se rozumí kompletní výhybka nebo výhybková konstrukce.

"dle tabulky výhybek v situaci ODT11-002 a technické zprávě" 39

39,000

Z-10

"Poznámka: odhad plochy betonové desky příslušející jedné výhybce je 43 m2, kryt s vrstvami z litého asfaltu"

Z-10

Z-10

23

53199R012

Výhybka R20 jednojazyková (výměna, srdcovka, spojovací kolejnice) vč. obalení do recykl. gummy, dopravy a montáže na betonovou desku, vč. svařování a broušení bez přestavníku a ovládání, bez topnic)

KUS

12,000

Z-10

změna
popisu
položky

Poznámka k položce:

Podrobná specifikace viz TZ.

1. Položka obsahuje: - dodávku, sestavení, montáž a uložení výhybky nebo jiné výhybkové konstrukce, (vč. veškerého svařování a broušení) - upevnění výhybky na desku PJD v rámci daného systému upevnění, podlití betonem - obalení celé výhybkové konstrukce izolačním materiálem proti šíření bludných proudů) - zálivky podél hlav kolejnic - očištění, dotažení a naolejování spojkových a svérkových šroubů před zahájením provozu apod.; 2. Položka neobsahuje: - přestavníky a ovládání - ohřev výhybek - zhotovení nosné betonové desky PJD a konstrukci podlahy (řešeno v rámci SO

Z-10



		<i>haly); 3. Způsob měření: Kusem se rozumí kompletní výhybka nebo výhybková konstrukce.</i>						
		"dle tabulky výhybek v situaci ODT11-002 a technické zprávě" 12		12,000		Z-10		
24	53199R013	Výhybka R20 bloková (výměna, srdcovka, spojovací kolejnice) vč. obalení do recykl. gumy, dopravy a montáže na betonovou desku vč. svařování a broušení bez přestavníku a ovládání, bez topnic	kus	2,000		Z-10	nová položka	
		<i>Poznámka k položce:</i>						
		<i>Podrobná specifikace viz TZ.</i>						
		1. Položka obsahuje: - dodávku, sestavení, montáž a uložení výhybky nebo jiné výhybkové konstrukce, (vč. veškerého svařování a broušení) - upevnění výhybky na desku PJD v rámci daného systému upevnění, podlití betonem - obalení celé výhybkové konstrukce izolačním materiálem proti šíření bludných proudů) - zálivky podél hlav kolejnic - očištění, dotažení a naolejování spojkových a svérkových šroubů před zahájením provozu apod.; 2. Položka neobsahuje: - přestavníky a ovládání - ohřev výhybek - zhotovení nosné betonové desky PJD a konstrukci podlahy (řešeno v rámci SO haly); 3. Způsob měření: Kusem se rozumí kompletní výhybka nebo výhybková konstrukce.					Z-10	
		"dle tabulky výhybek v situaci ODT11-002 a technické zprávě" 2		2,000		Z-10		

DOTAZ č. 4

ODT - SO 11/3 – vzájemně nesouhlasí délky kolejí a další práce a dodávky

Pol. č. 21 - 521323R - KOLEJ TRAMVAJOVÁ Z KOLEJNIC ŽLÁBKOVÝCH NT1 NA PRAŽCÍCH DŘEVĚNÝCH ROZDĚLENÍ 650 MM - 480,500 M



EVROPSKÁ UNIE
Evropské strukturální a investiční fondy
Operační program Doprava



Pol. č. 22 - 521840R - KOLEJ TRAMVAJOVÁ Z KOLEJNIC BLOKOVÝCH B1 NA TRAMVAJOVÝCH PANELECH, zapůjčení a doprava BKV panelů bude zajištěny Investorem - PMDP, dodávka blokových kolejnic bude rovněž zajištěna Investorem – PMDP - **533,600 M**

Pol. č. 23 - 52199R05B - dodávka kolejnic **NT1 ohýbaných** UIC 700 (75 CSD-Vk) včetně dopravy - **401,600 M**

Pol. č. 24 - 52199R05C - dodávka kolejnic **NT1 rovných** UIC 700 (75 CSD-Vk) včetně dopravy - **277,400 M**

Pol. č. 25 - 52199R06 - Svařování a broušení kolejnic NT1 a B1 mimo výhybky a kolej. konstrukce - **1 423,730 M**

- a) **Pol.21 480,5 m koleje x2 = 961m kolejnic.** Pol. 23. NT1 ohýbané + pol. 24 NT1 rovné **401,6+277,4= 679m kolejnic**
- b) **Nerozumíme ani tomu, jak byla vypočtena délka položky 25 – 1423,73m.** $480,5 \times 2 = 961m$
 $533,6 \times 2 = 1067,2m$ – celkem tedy 2028,2m kolejnic – rozdíl proti pol. 25 je příliš velký – **kolejové konstrukce a výhybky dle nás nemohou dát dohromady odpočet 604,47m**

Žádáme zadavatele kontrolu a případnou opravu výkazu výměr, nebo vysvětlení rozdílů.

Odpověď Zadavatele:

Zadavatel provedl kontrolu VV a po kontrole VV konstatuje, že jsou výměry správně.

Je nutno vycházet z délky kolejnic pouze v provizorních odstavcích, provizorní kolej. propojky budou stykované:

- a) NT1 ohýbané 211,68m
- b) NT1 rovné 108,1m
- c) B1 (dodáno investorem) 1037,75m
- d) přechodové kusy 67,2m
- e) Celkem 1424,73 m kolejnic pro svařování a broušení kolejnic NT1 a B1 mimo výhybky

Pro upřesnění případných nejasností a možnost kontroly ze strany dodavatele zveřejňujeme výkres SO ODT 11/3 (.pdf i .dwg) s uvažovaným rozdělením položek svršku TT pro účel nacenění.

DOTAZ č. 5

ODT – SO 11/1-2 – nesouhlasí nám délka PJD mezi PD a VV

Z podélných řezů jsme si vypsali a sečetli délky PJD po jednotlivých kolejích a vyšlo nám 2822,441m.



EVROPSKÁ UNIE
Evropské strukturální a investiční fondy
Operační program Doprava

Ministerstvo dopravy
Státní fond dopravní
infrastruktury



29	KOLEJ	25	171,816	
30	KOLEJ	26	267,053	
31	KOLEJ	26a	139,858	
32	KOLEJ	26b	54,000	
33	KOLEJ	27	96,641	
34	VÝJEZD P	1	27,103	část VÝJEZD P
35	VÝJEZD P	2	31,842	část VÝJEZD P
36	VÝJEZD P	3	15,416	část VÝJEZD P
37	VÝJEZD L	1	15,072	část VÝJEZD L
38	VÝJEZD L	2	15,134	část VÝJEZD L
39		PD	2 822,441	
40				
41		VV	1 968,470	
42			-853,971	

Od této teoretické délky je nutné odpočítat výhybky.

Dle informace výrobce je délka kolejové konstrukce dodávaných výhybek tato:

R20 $7 \times 2 + 2 \times 2 = 18 \text{m/kus}$ x (41-2 v hale) = **702m**

R50 $10 \times 2 + 2 \times 2 = 24 \text{m/kus}$ x 3 = **72m**

Celkem tedy odpočet **-774m**

Stále nám tedy ve VV chybí cca 80m koleje v položce 12. pevná jízdní dráha a může to souviset jak s dotazem 3. – **výhybky v hale**, tak s tím, že tvůrce VV odpočítává jinou délku na kolejové konstrukce, než udává výrobce. Vzhledem k tomu, jak jsou položky agregované, je ale z pohledu ocenění velmi důležité vědět, s jakou délkou odpočtu za výhybky se ve výkazu výměr projektant uvažuje. Výhybky výrobce dodává za cenu v kusech a délka kolejové konstrukce, kterou výhybka teoreticky (dle projektanta) zabírá, nehraje pro výrobce kolejových kčí v ceně žádnou roli – pro firmy, které trať realizují a koleje a výhybky montují má ale uvažovaná délka výhybky značný vliv na cenu, neboť dle délky vypočítává ostatní prvky jako upevnění, obalení, deska, podklad, kryt i tmelení pružnou záhlvkou kolem hlav kolejí. **Proto je vhodné, aby se délka udaná výrobcem a odpočet provedený projektantem buď shodovali, nebo uchazeč věděl, s jakou délkou projektant uvažoval**, jinak vznikají duplicity, **nebo v tomto případě cenové mezery**. Pokud uchazeč neví, jaký odpočet na výhybku projektant udělal, je složité též ověřit správnost VV. V zásadě se dá říci, že není tak důležité, kolik projektant uvažuje mb na výhybku, ale spíš to, **aby uchazeč věděl, jak k číslům došel a podle toho mohl správně kalkulovat cenu**. Použití automatických funkcí sčítání délek mezi tolika výhybkami projekčním softwarem je v tomto případě spíš na škodu a dle našeho názoru by bylo **přehlednější sečíst délky PJD jednotlivých kolejí a výhybky odečíst algoritmem dle typů ideálně po konzultaci s výrobcem** a všem uchazečům by bylo jasné, jak výměra vznikla a jak položky správně kalkulovat. **Problém s jinou délkou výhybek uvažovaných projektantem a jinou výrobcem výhybek se navíc může promítnout i do dodávek ohýbaných a rovných kolejnic.**

Žádáme, aby zadavatel prověřil, zda je odpočet za kolejové konstrukce správný a zda nedošlo k odpočtu i za některé výhybky, které jsou v hale a nejsou tedy součástí PJD.



EVROPSKÁ UNIE
Evropské strukturální a investiční fondy
Operační program Doprava



Odpověď Zadavatele:

Uvedené délky výhybek (7x2+2x2, resp. 10x2+2x2) jsou pouze orientační hodnoty. Reálně délka výhybek vždy závisí na navržené geometrii osy koleje, srdcovky a délce klepet. Pro účel rozdělení položek příslušejících výhybkám a standardní trati (PJD) bylo uvažováno, dle konzultace s výrobcí, s ukončením výhybky v místě konce klepete srdcovky, orientačně cca. 2 m za průsečíkem pojezděných hran kolejnic. Po kontrole VV Zadavatel konstatuje, že výměry jsou uvedeny správně. Pro upřesnění případných nejasností a možnost kontroly ze strany uchazeče zveřejňujeme výkres SO ODT 11 (.pdf i .dwg) s uvažovaným rozdělením položek svršku TT pro účel nacenění.

DOTAZ č. 6

Většinou bývá ve výkazu výměr uvažováno s prořezem nevyráběných kolejnic, který bude navíc v takto složitějším kolejišti větší, než bývá obvyklé. Výkaz výměr toto projektu s prořezem neuvažuje

Doplň zadavatel do výkazu prořez kolejnic, nebo si ho mají uchazeči započítat do jednotkové ceny?

Odpověď Zadavatele:

V objektu SLA 11 je ponecháno v každém místě napojení koleje na stávající stav 2x5m kolejnic jako rezerva. Další rezervy, např. zmíněný prořez kolejnic, mají dodavatelé započítat do jednotkové ceny.

Žádost dodavatele č. 2:

Dodavatel má za to, že zejména s ohledem na zákon č. 134/2016 Sb., o zadávání veřejných zakázek, v platném znění (dále jen „ZZVZ“) a dále i na ustálenou praxi jsou určité požadavky na prokázání kvalifikace neoprávněné anebo zbytečně administrativně zatěžující.

DOTAZ č. 1

Společné prokázání kvalifikace

Zadavatel požaduje (čl. 8.6.7. zadávací dokumentace), aby dodavatelé v případě společného prokázání kvalifikace a společné nabídky prokázali **každý samostatně** splnění **základní** způsobilosti a **profesní** způsobilosti.

ZZVZ však jednoznačně § 84 a § 82 stanoví, že v případě společné účasti dodavatelů prokazuje základní způsobilost a **profesní způsobilost podle § 77 odst. 1** každý dodavatel samostatně.



EVROPSKÁ UNIE
Evropské strukturální a investiční fondy
Operační program Doprava



Dodavatel nijak nezpochybnuje požadavek na prokázání základní způsobilosti a profesní způsobilosti v rozsahu § 77 odst. 1 ZZVZ každým ze společných dodavatelů samostatně. **Požadavek zadavatele na samostatné prokázání celé profesní způsobilosti je však v rozporu se zákonem a vzhledem k zamýšlenému financování z dotačních prostředků by mohlo být i důvodem nepřiznání dotace. Dodavatel proto žádá zadavatele o úpravu ust. čl. 8.6.7. zadávací dokumentace tak, aby odpovídala platnému znění ZZVZ a nebyla diskriminační, když v tomto zadavatelem požadovaném znění je v rozporu se zákonem i jeho základními zásadami, neboť zcela popírá smysl a možnost podání společné nabídky.**

Odpověď Zadavatele:

Zadavatel měl na mysli, že v případě společné účasti dodavatelů prokazuje základní způsobilost a profesní způsobilost podle § 77 odst. 1 ZZVZ každý samostatně, přesně tak, jak stanovuje ZZVZ. Obdobný dotaz Zadavatel již vypořádal ve Vysvětlení zadávací dokumentace č. 16 ze dne 1. 6. 2020.

DOTAZ č. 2

Doklady k prokázání kvalifikace subdodavatelů

Zadavatel **umožňuje** (čl. 8.2.4. zadávací dokumentace), aby dodavatelé v případě **prokázání základní způsobilosti nahradili doklady čestným prohlášením** (např. dle přílohy č. 7 zadávací dokumentace).

Zadavatel **neumožňuje** (čl. 8.3.2. zadávací dokumentace), aby dodavatelé v případě **prokázání profesní způsobilosti nahradili doklady čestným prohlášením**.

Zadavatel **umožňuje** (čl. 8.6.1. zadávací dokumentace), aby dodavatelé **nahradili doklad odkazem na odpovídající informace vedené v informačním systému veřejné správy**.

Zadavatel dále požaduje, aby účastník zadávacího řízení předložil u jeho poddodavatelů (neprokazujících kvalifikaci) doklady prokazující základní způsobilost podle § 74 a profesní způsobilost podle § 77 (pouze výpisem z obchodního rejstříku).

Je s ohledem na usnadnění administrativní náročnosti z pohledu zadavatele splněna kvalifikace poddodavatelů (neprokazujících kvalifikaci) v případě, že bude prokázána:

- a) základní způsobilost – čestným prohlášením a
- b) profesní způsobilost - odkazem na odpovídající informace vedené v informačním systému veřejné správy, tj. obchodním rejstříku dostupném bezplatně na <https://or.justice.cz/ias/ui/rejstrik> anebo musí dodavatel předložit výpis z obchodního rejstříku subdodavatele?



EVROPSKÁ UNIE
Evropské strukturální a investiční fondy
Operační program Doprava



Prosíme zadavatele o odstranění pochybnosti vyjádřené shora uvedenými odkazy v zadávací dokumentaci výslovným zodpovězením, zda je navrhovaný způsob prokázání kvalifikace poddodavatelů (neprokazujících kvalifikaci) dostatečný?

Eventuelně dáváme zadavateli podnět k přehodnocení požadavku na prokázání kvalifikace poddodavatelů neprokazujících kvalifikaci, neboť tento požadavek, byť je na rozdíl od shora uvedeného požadavku na samostatné prokázání celé profesní kvalifikace zcela po právu, považujeme za zbytečný a administrativně dodavatele velmi zatěžující, přičemž zároveň nepřinese zadavateli žádnou výhodu a pouze i na jeho straně zvýší administrativní náročnost na kontrolu či případné pochybení.

Odpověď Zadavatele:

Zadavatel v čl. 19.2 zadávací dokumentace výslovně uvádí, že u poddodavatelů, kterými dodavatel neprokazuje kvalifikaci, předloží dodavatel doklady prokazující základní kvalifikaci a profesní kvalifikaci v rozsahu a způsobem jako účastník zadávacího řízení, přičemž profesní kvalifikaci postačí prokázat výpisem z obchodního rejstříku. Jelikož prokázání základní kvalifikace dodavatele je dle čl. 8.2.4. zadávací dokumentace možné čestným prohlášením, je možné toto prohlášení předložit i u těchto poddodavatelů. Současně zadavatel umožňuje dle čl. 8.6.1. zadávací dokumentace, aby dodavatelé nahradili doklad odkazem na odpovídající informace vedené v informačním systému veřejné správy; toto je tedy možné i u těchto poddodavatelů.

Tj., u poddodavatelů, kterými účastník neprokazuje kvalifikaci, je základní kvalifikaci možné prokázat předložením výše zmíněného čestného prohlášení a profesní kvalifikaci v rozsahu § 77 odst.1 ZZVZ odkazem na obchodní rejstřík.

*Zadavatel přílohou tohoto oznámení uveřejňuje aktualizovanou přílohu č. 5 zadávací dokumentace_ **Položkový rozpočet – neoceněný výkaz výměr (sopsis prací)_verze 4. 6. 2020**, který dodavatelé ocení a předloží jako součást své nabídky.*

Dále Zadavatel zveřejňuje:

výkres SO SLA 11 (.pdf i .dwg) s uvažovaným rozdělením položek svršku TT pro účel nacenění

výkres SO ODT 11/3 (.pdf i .dwg) s uvažovaným rozdělením položek svršku TT pro účel nacenění

výkres SO ODT 11 (.pdf i .dwg) s uvažovaným rozdělením položek svršku TT pro účel nacenění

Plzeňské městské dopravní podniky, a.s.

Mgr. Petra Šindelářová

vedoucí právního oddělení